



АДМИНИСТРАЦИЯ ГОРОДА ПЕРМИ

ДЕПАРТАМЕНТ ЗЕМЕЛЬНЫХ ОТНОШЕНИЙ

Сибирская ул., д. 15, Пермь, 614000, тел. (342) 212-46-78, факс 212-41-51

e-mail: dzo@gorodperm.ru, http://www.gorodperm.ru

РАЗРЕШЕНИЕ

на размещение объекта

№ 21-01-44-1452 от 23 ДЕК 2021

Департамент земельных отношений администрации города Перми в соответствии с пунктом 3 статьи 39.36 Земельного кодекса Российской Федерации, Положением о порядке и условиях размещения объектов на землях или земельных участках, находящихся в государственной или муниципальной собственности, на территории Пермского края без предоставления земельных участков и установления сервитутов, публичного сервитута, утвержденным постановлением Правительства Пермского края от 22.07.2015 № 478-п, заявлением от 14 декабря 2021г № 21-01-06-17067

разрешает ОАО «МРСК Урала» (ИНН 6671163413, ОГРН 1056604000970, место нахождения: 620026, Свердловская область, г.Екатеринбург, ул. Мамина-Сибиряка, д. 140)

размещение объекта: линии электропередачи классом напряжения до 35 кВ, а также связанные с ними трансформаторные подстанции, распределительные пункты и иное предназначенное для осуществления передачи электрической энергии оборудование, для размещения которых не требуется разрешения на строительство (КЛ 6 кВ Ласьва ПС 35 кВ Судозавод от ТП-1557 до ТП-1531 в связи со строительством здания общеобразовательного учреждения на земельном участке по адресу: г. Пермь, Кировский район, ул. Юнг Прикамья, 3 (кадастровый номер земельного участка 59:01:1717061:117)).

на землях: на которые зарегистрировано право собственности муниципального образования г. Пермь

местоположение: Пермский край, г. Пермь, Кировский район, ул. Юнг Прикамья

разрешение выдано на срок: 1 год

Дополнительные условия размещения:

способ размещения объекта: подземный

Территория, согласно схеме, расположена в зонах с особыми условиями использования территорий: охранный зона объектов электросетевого хозяйства, приаэродромная территория аэродрома аэропорта Большое Савино, зона общеобразовательного учреждения

ОАО «МРСК Урала»:

1. Соблюдать Правила охраны электрических сетей, установленные постановлением Правительства Российской Федерации от 24 февраля 2009 г. № 160 «О порядке установления охранных зон объектов электросетевого хозяйства

и особых условий использования земельных участков, расположенных в границах таких зон»;

2. Соблюдать Правила использования воздушного пространства, установленные постановлением Правительства Российской Федерации от 11 марта 2010 г. № 138 «Об утверждении Федеральных правил использования воздушного пространства Российской Федерации»;

3. ОАО «МРСК Урала» в соответствии с пунктом 7(2) Положения о порядке и условиях размещения объектов на землях или земельных участках, находящихся в государственной или муниципальной собственности, на территории Пермского края без предоставления земельных участков и установления сервитутов, утвержденного постановлением Правительства Пермского края от 22 июля 2015 г. № 478-п, представить в департамент земельных отношений в течении 1 месяца с момента размещения объектов материалы контрольной геодезической съемки размещенных объектов на бумажном и электронном носителях на безвозмездной основе.

Приложение: схема предполагаемых к использованию земель или части земельного участка на 1 л. в 1 экз.

Начальник отдела предоставления
земельных участков по работе
с юридическими лицами



С.С.Бажина

Схема предполагаемого использования земель или части земельного участка

Объект:

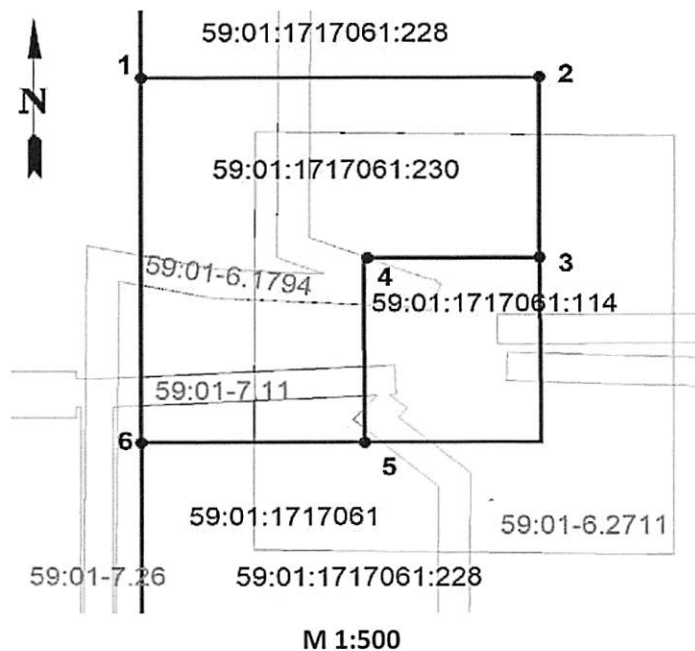
Реконструкция (вынос) участка КЛ 6 кВ Ласьва ПС 35 кВ Судозавод от ТП-1557 до ТП-1531 в связи со строительством здания общеобразовательного учреждения на земельном участке по адресу: г. Пермь, Кировский район, ул. Юнг Прикамья, 3 (кад. номер зем. участка 59:01:1717061:117)

Местоположение: Пермский край, г. Пермь, ул. Юнг Прикамья

Площадь земель или части земельного участка: 486 кв.м.

Категория земель: земли населенных пунктов

Разрешенное использование: Для размещения объектов дошкольного, начального, общего и среднего (полного) общего образования



Ведомость координат (МСК-59)		
Номера точек	Координаты, м	
	X	Y
1	521007,45	2219149,17
2	521007,48	2219174,16
3	520995,13	2219174,15
4	520995,07	2219163,12
5	520982,41	2219163,19
6	520982,40	2219149,18
1	521007,45	2219149,17

Условные обозначения:

59:01:1717061:230 - номера земельных участков по сведениям ГКН

1 - границы земельных участков
- границы испрашиваемого участка,
обозначение и номера поворотных точек

59:01:1717061 - номер кадастрового квартала

Описание смежных землепользователей:

1 - 3 5 - 6 59:01:1717061:228 Собственность № 59:01:1717061:228-59/088/2021-1 от 12.03.2021

3 - 5 59:01:1717061:114 № 59-59/024-59/024/201/2016-4241/1

6 - 1 земли населенных пунктов

По доверенности 59 АА 3071831 от 16.01.2020

Кожевникова Т.В.